

ÞRÖNG LOPAPEYSA MEÐ RENNILÁS

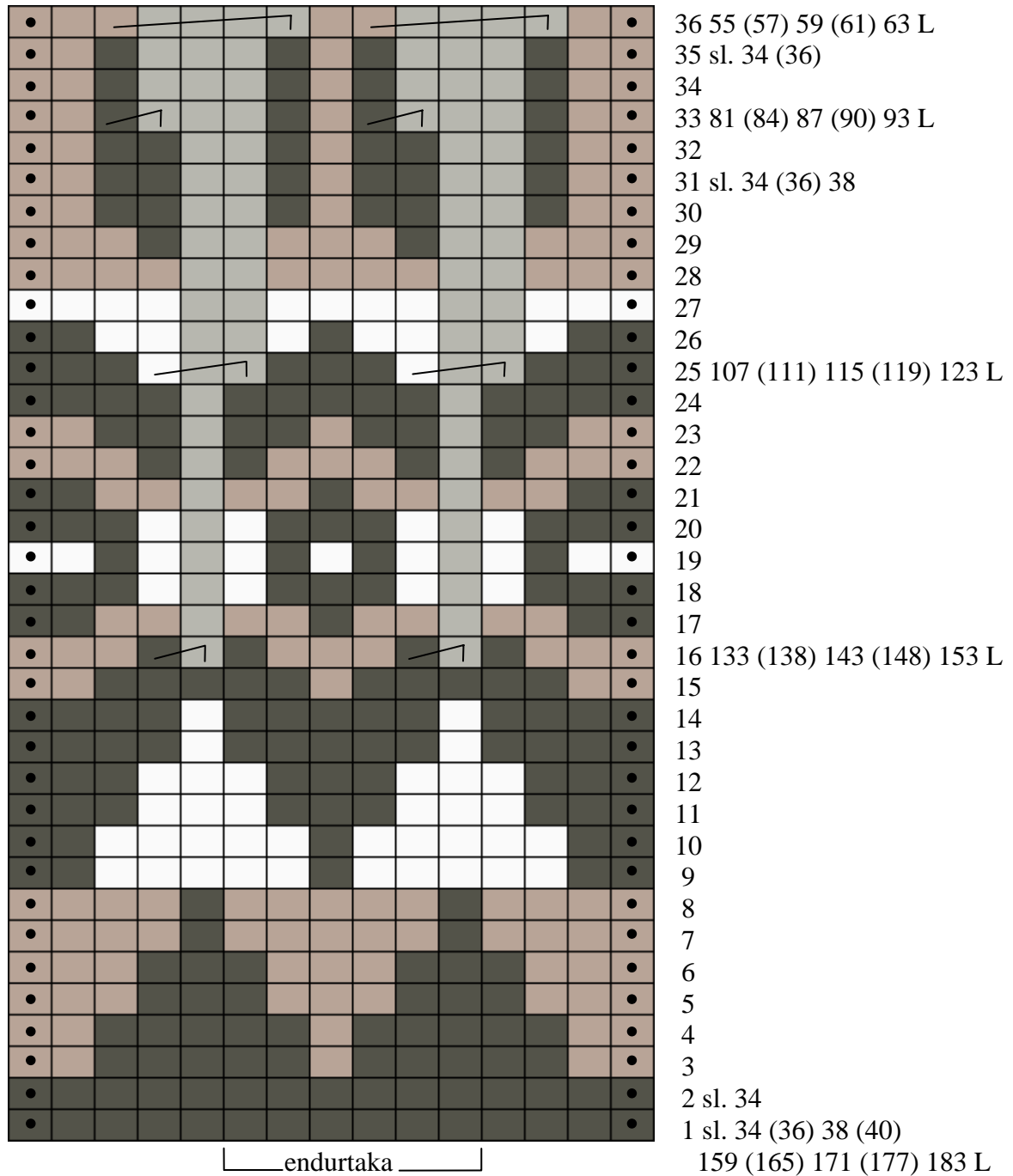
Lykill

■ = A 0005 / 9972

■ = B 0085 / 0052

□ = C 0051 / 0053

Munstur



ÞRÖNG LOPAPEYSA MEÐ RENNILÁS

STÆRÐIR	34	(36)	38	(40)	42
Yfirvídd:	84	(89)	94	(98)	103 cm
Lengd á bol					
upp að ermi:	30	(31)	33	(35)	36 cm
Ermalengd:	45	(47)	49	(51)	53 cm

EFNI

Álafoss Lopi - 100 g dokkur

Svört peysa	Ljós peysa					
A 0005 hærusvartur	9972 ljós móleitur	5	(5)	6	(6)	6
B 0085 ljósmórauður	0052 sauðsvartur	1	(1)	1	(1)	1
C 0051 hvítur	0053 mórauður	1	(1)	1	(1)	1

Hringprjónar nr. 6, 40 og 60 cm langir og nr. 4½, 40 cm langur.
Sokkprjónar nr. 6. Rennilás 50-55 cm.

PRJÓNFESTA

10 x 10 cm = 13 L og 18 umf. slétt prjón á prjóna nr. 6.
Sannreynið prjónfestu og skiptið um prjónastærð ef þarf.

AÐFERÐ

Bolur og ermar eru prjónuð í hring. Við handveg eru lykkjur af ermum og bol sameinaðar á einn prjón og axlarstykki prjónað í hring. Saumað er með saumavél á miðju framstykki áður en klippt er upp fyrir rennilás sem er saumaður niður í höndum.

BOLUR

Fitjið upp 109 (115) 121 (127) 133 lykkjur með lit A á prjóna nr. 6. Prjónið 4 umferðir perluprjón fram og til baka. Tengið í hring og fitjið upp 2 lykkjur sem eru prjónaðar brugðnar (fyrsta og síðasta lykkja í munstri) => 111 (117) 123 (129) 135 L. Prjón þar til bolur mælist 30 (31) 33 (35) 36 cm frá uppfítjun. Geymið bol og prjónið ermar.

ERMAR

Fitjið upp 28 (28) 28 (30) 30 lykkjur með lit A á prjóna nr. 6. Tengið í hring og prjónið 4 umferðir perluprjón síðan slétt prjón. Aukið út um 2 lykkjur 6 (6) 7 (7) 7 sinnum (1 lykkju eftir fyrstu lykkju og 1 lykkju fyrir síðustu lykkju í umferð) í 12. (12.) 11. (11.) 11. hverri umferð upp ermina => 40 40 42 (44) 44 L. Prjónið án frekari útaukningar þar til ermi mælist 45 (47) 49 (50) 51 cm frá uppfítjun. Setjið 8 (8) 9 (10) 10 L undir mið ermi á hjálparnælu eða band => 32 (32) 33 (34) 34 L. Prjónið seinni ermi á sama hátt.

AXLASTYKKI

Sameinið bol og ermar á lengri hringprjón nr. 6. Prjónið með lit A vinstra framstykki 24 (25) 26 (27) 29 L, brugðin lykkja meðtalín, setjið næstu 8 (8) 9 (10) 10 L á hjálparnælu eða band. Prjónið fyrri ermina við; 32 (32) 33 (34) 34 L. Prjónið bakið 47 (51) 53 (55) 57 L, setjið næstu 8 (8) 9 (10) 10 L á bol á

hjálparnælu eða band, prjónið seinni ermina við 32 (32) 33 (34) 34 L. prjónið hægra framstykki 24 (25) 26 (27) 29 L endið á brugðinni lykkju. nú eru á prjóninum => 159 165 (171) 177 (183) L. Prjónið munstur og takið úr eins og sýnt er á teikningunni, byrjið og endið á brugðinni lykkju. Þegar munstri er lokið eru eftir 55 (57) 59 (61) 63 L. Prjónið 1 umf. sl með lit A og takið úr jafnt yfir umf. 4 (4) 6 (6) 8 L þar til 51 (53) 53 (55) 55 L eru á prjóninum, (ekki taka úr í lykkjunum 4 fyrir miðju). Skiptið yfir í prjóna nr. 4½ fellið af fyrri brugðnu lykkjuna fyrir miðju og prjónið stroff; 1 lykkja slétt, 1 lykkja brugðin, fellið af seinni brugðnu lykkjuna og prjónið stroffið fram og til baka þar til stroffið mælist 7 (7) 7 (7) 7 cm. Fellið af.

FRÁGANGUR

Gangið frá endum og lykkið saman undir höndum.

Saumið í vél með beinu þéttu spori tvisvar í hvora brugðna lykkju fyrir miðju að framan. Klippi upp á milli saumanna.

Saumið rennilás undir brúnir á framstykkjum í höndum tvisvar sinnum, fyrst frá réttu þar sem brúnin er brotin og saumuð vel niður við rennilás og síðan frá röngu þar sem efnisbrún rennilásins er saumuð lauslega niður. Brjótið kraga til helminga að röngu og saumið niður.

Hönnun: Védís Jónsdóttir fyrir ÍSTEX hf.